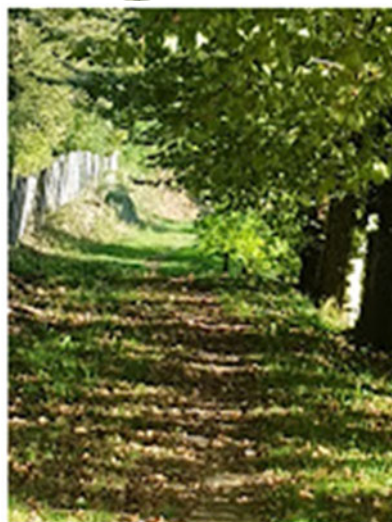
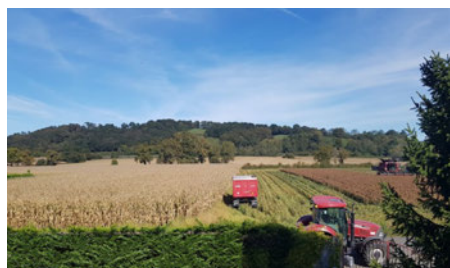
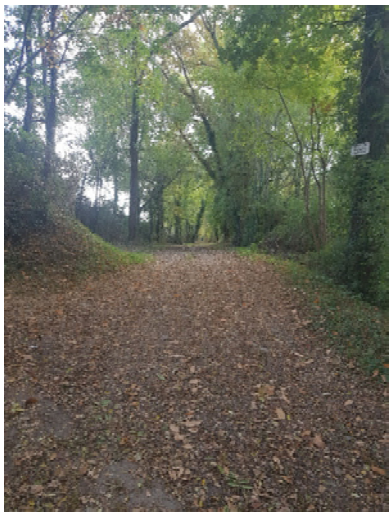


se met au vert



Infos pratiques

Sommaire

ADMINISTRATION

Mairie	05 59 68 62 06	Passeport et CNI	service-public.fr
Courriel	mairie@aussevielle.fr	Pompiers	18
Site web	aussevielle.fr	SAMU	15 ou 112
<i>Lundi, mardi, vendredi 13h00-16h30</i>		Police, gendarmerie	17
<i>Mercredi 08h30-11h30</i>		Pharmacie de garde	3915
<i>Jeudi 13h00-18h00</i>		Allô enfance en danger	119
<i>En dehors des horaires d'ouverture au public le secrétariat est disponible par téléphone. Sur rdv avec monsieur le Maire ou ses adjoints.</i>			
SOS femmes battues		SOS femmes battues	3919
CH Pau		CH Pau	05 59 92 48 48
Ecole des rêves	05 59 68 65 03	Centre antipoison	05 56 96 40 40

SERVICES



SOMMAIRE

Page 2	Edito
Page 3	Vivre ensemble
Page 4,5,6	Les nuisibles
Page 7,8	Le jardin
Page 9	COVID
Page 10	La vie scolaire
Page 11,12,13,14,15,16	Les dossiers
Page 17	La cérémonie
Page 18, 19, 20, 21, 22	Les assos
Page 23, 24	Les animations
Page 25, 26	Les travaux
Page 27	L'état-civil

LA DEMATERIALISATION DE VOS DEMARCHES ...

PayFip.gouv → Pour payer vos factures scolaires munissez-vous de votre facture et laissez-vous guider.

Aussevielle.fr → **VIVRE à AUSSEVIELLE** pour l'enfance...

AUSSEVIELLE PRATIQUE autres démarches...

PAU BÉARN
PYRÉNÉES
Communauté d'Agglomération

Gardez le contact avec votre municipalité, alertes & infos pratiques : intramuros.fr compatible IOS et android
le site aussevielle.fr

2022 : tous les espoirs
sont permis. Ou
presque...

Dans le précédent éditorial j'ai fait part des inquiétudes et de l'espoir malgré la COVID 19 qui est encore d'actualité, même s'il nous est permis de vivre mieux et de profiter de ce que nous propose notre beau pays. Pour y arriver nous avons, en général, fait preuve de responsabilité et de cohésion. Même si nous faisons partie des bons élèves, il ne faut pas baisser la garde et nous devons faire mieux...En revanche, c'est maintenant confirmé, l'économie repart de plus belle alors profitons de cette embellie et regardons vers l'avenir.

L'avenir d'ailleurs qui est plus ou moins source d'inquiétudes, alors je souhaite qu'à travers votre municipalité cet avenir vous paraisse plus serein et que la vie au sein de votre beau village (qui mérite de l'être un peu plus...) soit empreinte de quiétude. Sachez que vos élus sont à pied d'œuvre afin de vous aider à l'obtenir cette quiétude. Aussevielle se met au vert ! En tout cas c'est le titre de ce bulletin...Eh bien oui ! Doucement nous tendrons à verdier le paysage. Déjà le parc de loisirs fonctionne bien, tant et si bien que les jeux mis à disposition ne suffisent plus car c'est la queue et les pauvres gamins d'être frustrés d'attendre leur tour au lieu de se détendre. En attendant l'arrivée des nouvelles attractions à charge aux parents de faire preuve d'imagination...



Jacques Locatelli
Maire d'Aussevielle

Nous l'avons décrit précédemment le parc est résolument tourné vers la préservation et cela doit devenir notre fil rouge. Néanmoins restons pragmatiques et persévérons dans la maîtrise des budgets sans obérer la marche en avant des projets à la faveur de l'obtention des subventions. A force de dossiers, de démarches, le projet de rénovation énergétique des bâtiments publics suit son cours. Par ailleurs il y a des économies d'ampleur faciles à mettre en œuvre ; et l'éclairage public en fait partie. A l'instar de nos voisins, nous proposerons au conseil municipal que le dispositif s'éteigne de 23.00 à 06.00. Dans un autre domaine, bientôt, vous verrez surgir de nos réflexions un cheminement piétonnier sécurisé qui reliera le bas du haut du village entre le passage à niveau et le sommet de la côte Labourdette. Ceci n'est que le début d'une longue réflexion qui porte à pacifier la circulation afin que tous aient le droit de circuler en sécurité.

Alors à notre niveau, nous arrivons à nous satisfaire de ces petites victoires qui donnent sens à notre engagement et là encore ce n'est qu'un début...

EDITO

Ce qui n'était pas prévu et qui fut un franc succès c'est l'intégration de la troisième classe à l'école des rêves, vous verrez en page intérieure que ce défi sorti du chapeau n'est pas neutre en terme budgétaire et humain surtout car nous voyons arriver de nouvelles têtes au sein des équipes d'encadrement de l'école. Vous l'aurez compris c'est l'optimisme qui nous habite et nous souhaitons le partager avec vous. Mais c'est en partie réussi car les activités ludiques récentes furent un succès, cela prouve que nous ne sommes pas seuls à nous engager. Alors un grand bravo aux associations pour l'organisation de la journée citoyenne, un festival d'applaudissements pour l'activité éponyme organisée par « liberté et chansons » et n'oublions pas le fameux (à plus d'un titre) «bourret châtaignes» proposé par Aussevielle Animation, la petite dernière il y a peu. Ce n'est pas pour autant que nous occultons les préoccupations légitimes en termes de respect du droit urbain et autres projets anxiogène. Ainsi Monsieur le Chef de Cabinet du Préfet du 64 et la Gendarmerie Nationale nous ont fait l'honneur de répondre à notre invitation afin de trouver sinon des solutions, au moins une réelle prise de conscience qui débouche sur une coordination plus étroite des services.

Le bonheur se construit. Ensemble, aidons-le à prospérer.

Bonnes fêtes de fin d'année à tous

Et si nous vivions mieux ?

Le respect du code de la route est décidément un combat et nous aimerions franchement passer à autre chose mais force est de constater que la sensibilisation doit perdurer. Pas d'évolution positive dans ce domaine pourtant sensible. Ces comportements aussi navrants qu'irresponsables et ne se limitent pas qu'au bourg. Nous devrions par exemple nous rappeler la raison pour laquelle un rond-point s'est pointé entre Poey de Lescar et Siros, sur la 817. C'est parce qu'il y a eu des morts à cet endroit... Il ne faudrait pas qu'un jour un rond-point s'érige toujours sur la 817 au carrefour de la ferme de l'Ousse. Par deux fois des conductrices ont été aperçues couper la départementale à contre sens... Alors devant ce défi nous réfléchissons à ce qui pourrait être le mieux afin de faire respecter le code de la route, d'apaiser la conduite dans le bourg. Je ne sais pas pour vous mais nous en sommes là. Apaiser la circulation... Parmi nous la sensibilisation a déjà commencée par une visite de notre Police Municipale...



Autre saison autres pratiques. Déjà un grand merci à tous, celles et ceux qui ont laissé pousser leurs haies pendant la saison estivale. Cela a favorisé la nidification de nos oiseaux que nous espérons grâce à vous, plus nombreux encore la prochaine belle saison. Mais d'ici là il y a un peu de travail. Il est temps de rabattre les haies dans le but de maîtriser la pousse afin de respecter également l'espace public ainsi que les limites de propriété avec vos voisins.

C'est aussi la période d'élagage de vos arbres. Ils sont source de vie certes, mais ils doivent aussi obéir aux règles d'urbanisme. La municipalité ne viendra pas mesurer si une branche est en limite ou pas de propriété... En revanche, Si malheureusement vous avez eu signalement c'est qu'il est vraiment temps de faire quelque chose. En cas de difficulté prenez contact avec la mairie, ne laissez pas traîner le dossier... L'élagage est également nécessaire au rééquilibrage de l'arbre, c'est le protéger contre les forts coups de vent.



Le règlement sanitaire départemental **précise néanmoins les horaires à** **respecter :**

Les jours ouvrables de **8h30 à 12h** et de **14h30 à 19h30**. Les samedis de **9h à 12h**
et
de **15h à 19h**.

Une tolérance existe pour les *dimanches*
et jours fériés de *10h à 12h*.

Par ailleurs le délit de Tapage nocturne est établi entre 22 heures et 7 heures du matin :

les bruits ou tapages injurieux ou nocturnes troublant la tranquillité d'autrui sont punis de l'amende prévue pour les contraventions de 3e classe (Code pénal : R 623-2).

Infos à retrouver sur l'appli *Intramuros.fr*



ainsi que sur le site de la commune :
aussevielle.fr

Luttons contre les nuisibles

Ce fut une véritable infestation. Cela veut dire que nous n'avons pas été bons ! Le rayon d'action du moustique tigre est de l'ordre de 100m donc il y a de fortes chances que nous soyons la cause de nos propres problèmes. Soyons portés sur l'action préventive qui est le meilleur moyen et vraiment le moins cher de lutte contre sa prolifération...

Dans les faibles contenants tels que cendriers, coupelles etc... Comblez avec les avec du sable. Pour les plis de bâches, placez un ballon entre la bâche et l'objet afin de la tendre. Nettoyez vos gouttières 2 x par an... Si vous avez des idées n'hésitez pas à partager (on oublie le lance-flamme, chalumeau etc.. 😊)

<https://www.quechoisir.org/conseils-antimoustiques-nos-conseils-pour-vous-defendre-contre-les-moustiques-n68259/>

Alsace : des hôtels à hirondelles pour lutter contre l'expansion du moustique tigre

Le moustique tigre, présent en Alsace depuis 2014, gagne du terrain chaque année. Pour limiter son développement la commune de Saint-Louis a fait poser des hôtels à hirondelles, un oiseau insectivore capable de manger 3.000 moustiques par jour.

Publié le 21/05/2021 à 17h05 • Mis à jour le 21/05/2021 à 17h15



La Check List anti moustique tigre

Le moustique tigre vit dans un rayon de 150 m. Il est donc né chez vous ou pas loin !
Pour s'en débarrasser, une seule solution : supprimer les eaux stagnantes où il pond ses œufs et prolifère..

nouvelle-aquitaine.ars.sante.fr

Rangez à l'abri

- Brouettes
- Seaux et arrosoirs
- Jouets d'enfant, même les plus petits
- Cendriers ou tout petit objet pouvant recueillir de l'eau
- Poubelles
- Caisses, pots...
- Remorques et matériel de chantier (tuiles...)

Videz au moins après chaque pluie

- Coupelles de pots de fleur (l'astuce du pro : mettez-y du sable ! La plante y puisera l'eau sans que le moustique puisse y pondre)
- Gamelles pour animaux
- Pieds de parasol
- Plis de bâches (pour mobilier de jardin, piscine...)
- Jeux pour enfants (toit de cabane, toboggan, chaise...)
- Pluviomètres
- Éléments de décoration
- Bref, vous avez compris : tout ce qui retient la moindre quantité d'eau !

Nettoyez pour faciliter l'écoulement des eaux

- Gouttières, chéneaux
- Regards d'eau de pluie
- Rigoles ouvertes ou couvertes de grille
- Bondes et siphons d'évacuation d'eau (fontaines, évier...)

Entretenez

- Piscines (veillez au bon dosage du chlore)
- Bassins et mares (mettez-y des poissons friands de larves !)
- Terrasses sur plots
- Caillebotis
- Pompes de relevage
- Bornes d'arrosage

Couvrez avec un voile ou une moustiquaire

- Récupérateurs d'eau de pluie (ou vérifiez-les toutes les semaines, car même s'ils ont un couvercle, le moustique entre et sort tranquilou par la gouttière... Supprimez régulièrement les larves, sinon c'est un peu le «Club Med» pour lui !)
- Bidons et fûts devant rester dehors

COUPEZ L'EAU aux moustiques tigrés ! et passez le message à votre voisin !

Photos (mauvais) souvenirs

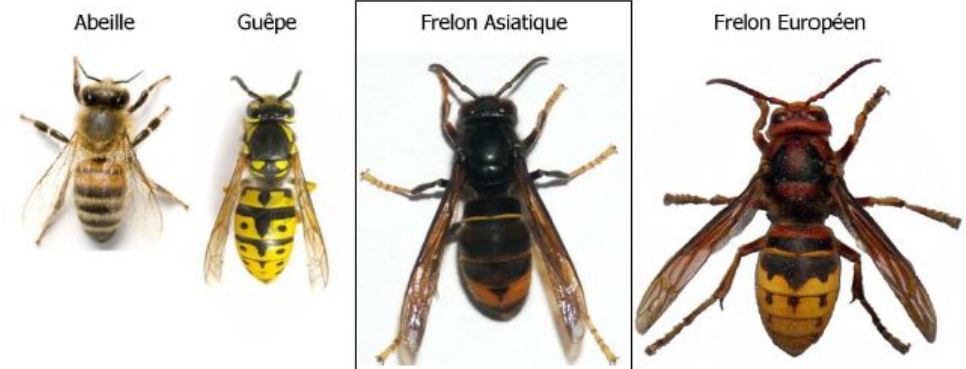
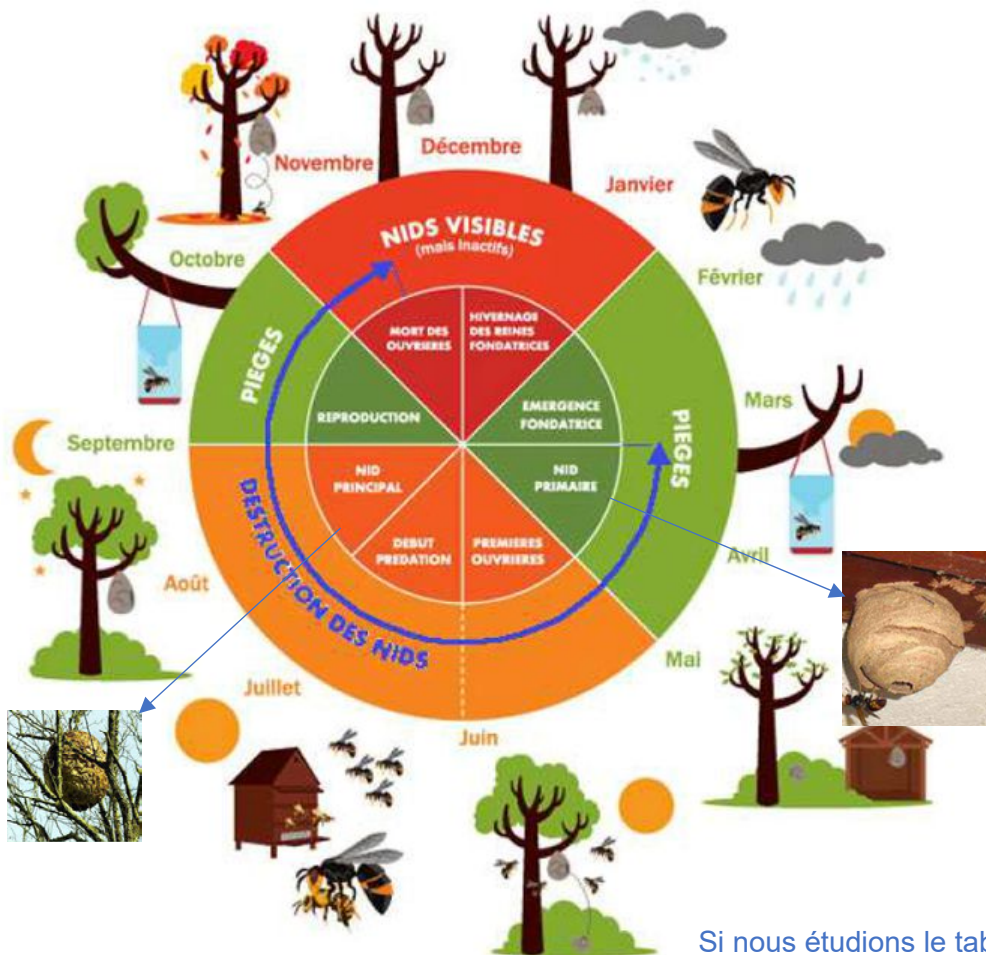
RÉPUBLIQUE FRANÇAISE
ars
AUSSEVIELLE

Luttons contre les nuisibles

LE FRELON ASIATIQUE

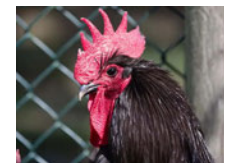
A **pattes jaunes** c'est son vrai nom. Vous devinez pourquoi...
Si vous ne devinez pas contactez votre mairie 😊, nous partagerons un bon moment 😊

CYCLE PERPETUEL



LEURS PREDATEURS

Les mésanges, encore elles, s'attaquent aux nids en fin de vie et peuvent picorer les reines en hivernages éventuellement. Les gallinacés les chopent pendant les vols stationnaires que ne pratiquent pas les abeilles...



Si nous étudions le tableau intelligemment **la prévention commence en février jusqu'à début avril**. Eh oui ! La végétation repousse et c'est nettement plus compliqué voire impossible de détecter quoi que ce soit... Or de février à mars, les reines sont en quête d'un nouveau logis, elles bougent et bougent encore... Attention un nid peut être enterré... **Si toutefois vous en trouvez un. Bingo ! contactez votre mairie préférée 😊**

Nos animaux du jardin

NOTRE PETIT AMI

EST FRAGILE !!! 4 hérissons sur 1000 atteignent l'âge de 10 ans.

Cet animal est en voie de disparition. Il est d'ailleurs protégé par la loi depuis le 17 avril 1981. Dans la rue, le jardin, **les dangers sont nombreux...** Outre ses prédateurs, ils sont tués par les voitures et autres brochettes mais pas que. Divers obstacles ne l'aident pas non plus à survivre :

- L'éradication des haies, l'urbanisation des paysages, les murets infranchissables, les piscines ...

Des solutions ? Aménagez des passages inter jardins car notre ami est voyageur, laissez lui des feuilles sous une haie et pourquoi pas un abri, donnez-lui des croquettes et de l'eau.

Pourquoi ? C'est un allié précieux contre les limaces, les escargots, bref l'ami des jardiniers... 😊



Merci aux indéclicats pour les 23,3 milliards de mégots abandonnés dans la nature en France. Vraiment ! C'est sympa de partager avec nos petits amis 🙄

IL EST MIGNON

Mais pensez à nos oiseaux c'est aussi penser à **équiper nos chats de collier munis d'une clochette**. Ça laisse une petite chance à nos petits amis d'échapper au trépas car l'impact sur la faune est terrible. Au niveau de la prédation des petits mammifères le chat n'est devancé que par le rat...
Stérilisez vos félins, il y en a tant à adopter...

Pour en savoir plus :

<https://www.notre-planete.info/actualites/118-chat-domestique-chasseur-biodiversite-oiseaux>



Nos animaux du jardin

ILS SONT MIGNONS



Nous avons là *pinson, merle, mésange, merlette et rouge-gorge* (dans le désordre 😊) autant d'amis qui nous accompagnent à chaque saison. Là ils ont besoin de nous. Les jours raccourcissent ce qui limite la période de chasse. Avec le froid les insectes se raréfient et si jamais le gèle s'installe, ils ne peuvent ni boire ni se nettoyer. Pourtant le nettoyage du plumage est vital pour leur survie car cela participe à leur isolation thermique ...

Aide-les à passer l'hiver ils te le rendront 😊

Que pouvons-nous faire ? Leur donner à manger des graines variées afin d'intéresser le plus grand nombre d'espèces. Il est possible de les mélanger avec de l'huile **VEGETALE**. Les préparations issues du commerce doivent être vérifiées... **PAS DE GRAISSE ANIMALE, PAS DE PAIN NI MIETTES etc...** Le sel quel que soit la quantité leur est très mauvais... **PAS DE LAITAGE** ça peut leur être FATAL.

Pour aller plus loin : <https://www.lpo.fr/qui-sommes-nous/toutes-nos-actualites/articles/actus-2021/nourrir-les-oiseaux-de-son-jardin-en-hiver>

Graines du GERS



1,5€/kg 😊



Fausse bonne idée car le filet peut les piéger



La vaccination est complémentaire des gestes barrières

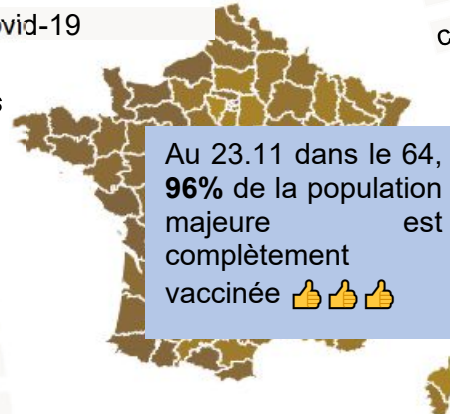


A/C du 27.11, la 3^{ème} injection est ouverte à tous de 18 ans et plus dès cinq mois après la dernière injection ou la dernière infection à la Covid-19

A/C du 26.11 Le port du masque sera de nouveau obligatoire dans les lieux publics clos, y compris ceux soumis au « pass

A/C 15.12, le « pass sanitaire » des plus de 65 ans n'est plus actif si le rappel n'a pas été fait dans un délai de 7 mois à compter de la dernière injection ou de la dernière infection.

L'aération fréquente des lieux clos est plus que jamais nécessaire. Il est recommandé d'aérer chaque pièce 10 minutes toutes les heures.



A/C du 29.11, seuls les tests PCR et antigéniques datant de moins de 24 heures seront des preuves

A/C du 15.01, le « pass sanitaire » des plus de 18 ans n'est plus actif si le rappel n'a pas été fait dans un délai de 7 mois à compter de la dernière injection ou de la dernière infection.

Dans les écoles primaires uniquement : lorsqu'un élève sera positif dans une classe, tous les élèves de la classe devront se faire tester dans les 24h.

Les élèves positifs devront s'isoler ; les élèves négatifs pourront revenir en classe. Les modalités de dépistage seront précisées ultérieurement.

Variants DELTA, OMICRON ?
PORTEZ LE MASQUE EN MILIEU TRES FREQUENTE OU EN MILIEUX CLOS



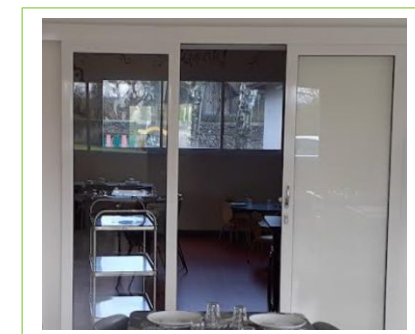
Avec la hausse des effectifs due à l'arrivée notamment de tout-petits, le regroupement pédagogique intercommunal (RPI) Siros-Aussevielle s'est réorganisé pour la rentrée scolaire 2021/2022.

S'agissant d'aménagement cette responsabilité incombe à la commune d'Aussevielle qui a donc été sollicitée pour ouvrir une 3^{ème} classe CP/GS portant désormais l'effectif scolarisé à 73. Pour faire face à cette charge de travail supplémentaire, deux personnes ont été embauchées par la commune : 1 ATSEM dans le cadre d'un parcours emploi compétences (PEC 30H) financé à hauteur de 80% par l'état et un agent d'entretien (10H). Deux autres contrats ont été transformés en PEC (20H) financés à hauteur de 30% par l'état.

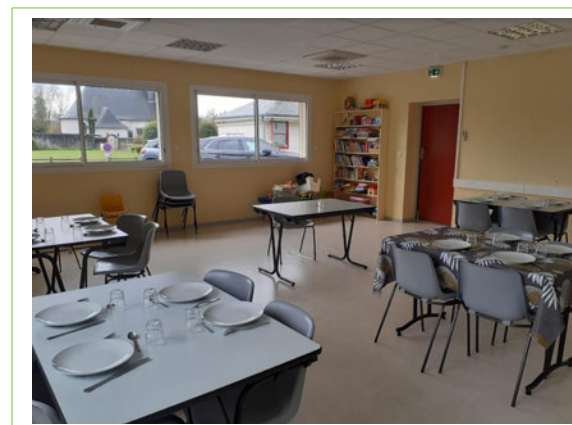
Au niveau de l'infrastructure, la salle destinée au préalable à l'association informatique a été transformée pour une destination tout autre, à savoir : la cantine de la 3^{ème} classe. Une ouverture sur la première salle « cantine » avec pose d'une baie coulissante a été réalisée couplant ainsi deux salles qui permettent d'accueillir les enfants tout en respectant le non-brassage imposé par les mesures sanitaires en vigueur. De nouveaux WC ont également été mis en service.

En l'absence de subventions pour financer ces travaux, les élus n'ont eu de cesse que de maîtriser le budget et ont sollicité les communes voisines pour les fournitures indispensables qu'ils pouvaient céder à titre gracieux à la commune. Enfin, les élus remercient chaleureusement monsieur FERRET pour sa contribution lors du réaménagement de l'école en offrant certains matériels qui se trouvaient dans la salle informatique.

Merci également à toute l'équipe scolaire : Madame LAFFARGUE directrice de l'école, l'enseignant et les enseignantes (éducation nationale), les agents communaux qui ont œuvrés aussi pour que cette rentrée se passe dans les meilleures conditions possibles.



Création de la nouvelle classe pour les CP



Création d'une ouverture entre l'ancienne salle du club informatique devenue réfectoire et le réfectoire existant

ADMINISTRATION VERS LA DEMATERIALISATION un des moyens de sauver nos forêts...

France Services

Ouverture **possible** vers avril 2022 dans les locaux du Miey à Poey de Lescar



La gestion administrative en serait confiée à la municipalité de Lescar et les municipalités adhérentes à ce projet paieraient une quote-part par habitant.

Construire un maillage territorial afin de **rapprocher les citoyens des services de l'état**



C'est aussi lutter contre le décrochage numérique



24h/hebdo du lundi au vendredi grâce à 2 agents formés...

Ce projet a **90%** de chances d'aboutir car cela concerne 15 municipalités autour de LESCAR y compris au sud du gave. En revanche c'est plus complexe pour la station biométrique dont le déploiement est strictement contrôlé pour des raisons sécuritaires donc **50 %**.

- Information de 1^{er} niveau concernant les démarches quotidiennes
- **Accompagnement** dans l'utilisation de l'outil info
- Aider dans les démarches en lignes
- Résoudre des situations complexes

Hors MFS

Station biométrique :

- CNI
- Passeports

Options

- Ateliers numériques
- Ecrivain public
- Permanences d'accès au droit

La station biométrique et les options requièrent du personnel supplémentaire hors MFS



LA GESTION DES DECHETS

La CAPBP a soumis le Programme Local de Prévention des déchets
 Consultation Publique du Plan Zéro Déchet Gaspi

Au sein de la CAPBP 60% des ménages vivent en habitations collectives et 40% en maisons individuelles. Vivre à Aussevielle est particulièrement propice à la valorisation de nos déchets et le cas échéant à effectuer un tri de haute qualité. Comme ce fut le cas « A l'époque du Miey du Béarn ». Nous faisons alors partie des communautés d'agglomérations des plus performantes dans ce domaine. Je n'imagine pas que nous ayons régressé mais il est certain que nous pouvons encore mieux faire.



4 AXES IDENTIFIES



AXE 1 ressources vertes sont des résidus d'origines végétales (tonte, taille...)
 -broyage, paillage, compostage...

AXE 2 gaspillage de denrées alimentaires
 30kg/an/habitant dont 7 non consommées Particuliers mais aussi les collectivités...
 -compostage des résidus alimentaires

AXE 3 biens de consommation
 117kg/an/habitant de produits électroniques, meubles... Sont déposés en déchetterie.
 -388 artisans réparateurs sur l'agglomération et plus de 2000 sur le 64.

AXE 4 santé et hygiène accessoires jetables pour l'hygiène du corps et l'hygiène intime c'est 30kg/an/habitant dont 17 kg de couches, protections, lingettes et cotons...
 -favoriser les alternatives lavables...

AXE 4 accompagner le changement de comportement et promotion de l'économie circulaire.
 -Actions de sensibilisation, de communication et d'échange... de

Au cours de l'article suivant vous comprendrez l'importance du broyage 😊

LA GESTION DES DECHETS

REFORME EN COURS SUR L'UTILISATION DES DECHETTERIES

La progression constante de la fréquentation des déchetteries ajoutée à la croissance des coûts de traitement imposent de revoir le système. Dès 2017, 5 millions d'€ ont servi à moderniser les déchetteries des sites de Pau, Lescar, Bizanos, Jurançon et Emmaüs. Il faut maintenant améliorer les qualités d'accueil en réservant l'accès aux seuls particuliers résidant sur la Communauté d'Agglomérations de Pau Béarn Pyrénées (CCAPBP). Initialement, l'absence de site dédiés aux professionnels a conduit ces derniers à se tourner vers la communauté à raison de 5m³/semaine sauf le week-end et uniquement recyclables (verts, cartons, métal).

- Un focus : 90% des usagers sont satisfaits et 85% des usagers effectuent moins de 12 passages par an



Les ayant-droit : les ménages résidants de la CAPBP, les services techniques des communes de la CAPBP pour des encombrants collectés sur l'espace public, les associations ayant une production occasionnelle de déchets → **OBLIGATION** de s'inscrire pour ouvrir un droit d'accès au service à raison de 1compte / foyer.

Les non ayant droits sont orientés vers les déchetteries professionnelle.

- A/C 2022 reprise gratuite des déchets du bâtiment « bien triés »
- Valoriser les professionnels qui ont une gestion respectueuse
- Vigilance sur les pratiques déloyales des « faux » professionnels...



- ❖ Un USAGE NORMAL sera un droit d'accès pour 24 PASSAGES GRATUITS / AN
- ❖ Un USAGE PONCTUEL au-delà du seuil de 24 sera de 10 PASSAGES SUPPL fixés à 20€ / PASSAGE / AN.
- ❖ Les limites actuelles sont conservées : 2m³ / jour – 10m³ / semaine – véhicules ≤ 3,5t

D'où l'intérêt de bien trier 

Défi tri

Que mettre DANS LE BAC JAUNE ?

Tous les emballages & papiers se trient !

En vrac, déplié ou compressé. Bien vider, inutile de laver.

Tous les papiers

Emballages et briques en carton

Emballages en métal, même les petits

Emballages en plastique

Les objets qui ne sont ni des emballages ni des papiers. (voir verso)

PAU BÉARN PYRÉNÉES
Communauté d'Agglomération

Une question ?
Appeler la Direction Développement Durable et Déchets
au 06 59 14 64 20 ou par mail : collecte@agglo-pau.fr
39 avenue Larribarri - 64000 Pau
www.pau.fr

Défi tri

Attention ! NE METTEZ PAS TOUT DANS LE BAC JAUNE !

Votre bac jaune sera refusé s'il contient une ou plusieurs déchets interdits suivants :

- Papiers broyés ou déchiquetés
- Papiers d'essuyage essuie tout, mouchoirs...
- Couches
- Vêtements, autres textiles, chaussures
- Verre bouteilles, bocaux, pots...
- Déchets de jardin
- Déchets médicaux
- Tapisserie
- Restes de repas, ordures ménagères
- Bois
- Électroménager
- Objets en plastique jouets, cintres, boîtes...
- Lingettes, masques et gants
- Autre :

NE METTEZ PAS TOUT DANS LE BAC JAUNE !

LA GESTION DES DECHETS

REFORME EN COURS SUR L'UTILISATION DES DECHETTERIES

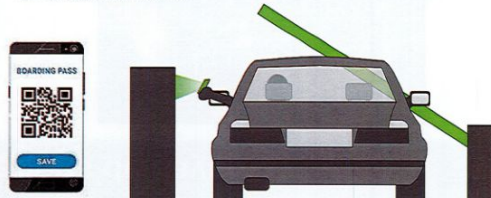
Principes de mise en œuvre

Une identification automatique des ayant droit en déchetterie

Un ayant-droit se présente avec un véhicule inscrit 3 plaques d'immatriculation maximum par foyer



Un ayant droit télécharge sur son smartphone un QR code d'accès provisoire pour un véhicule de prêt/location. Il présente son QRcode à une borne à l'entrée



Dispositif d'informations de l'ayant droit



« Bienvenue
Il vous reste 12 passages gratuits d'ici à au 31 décembre »



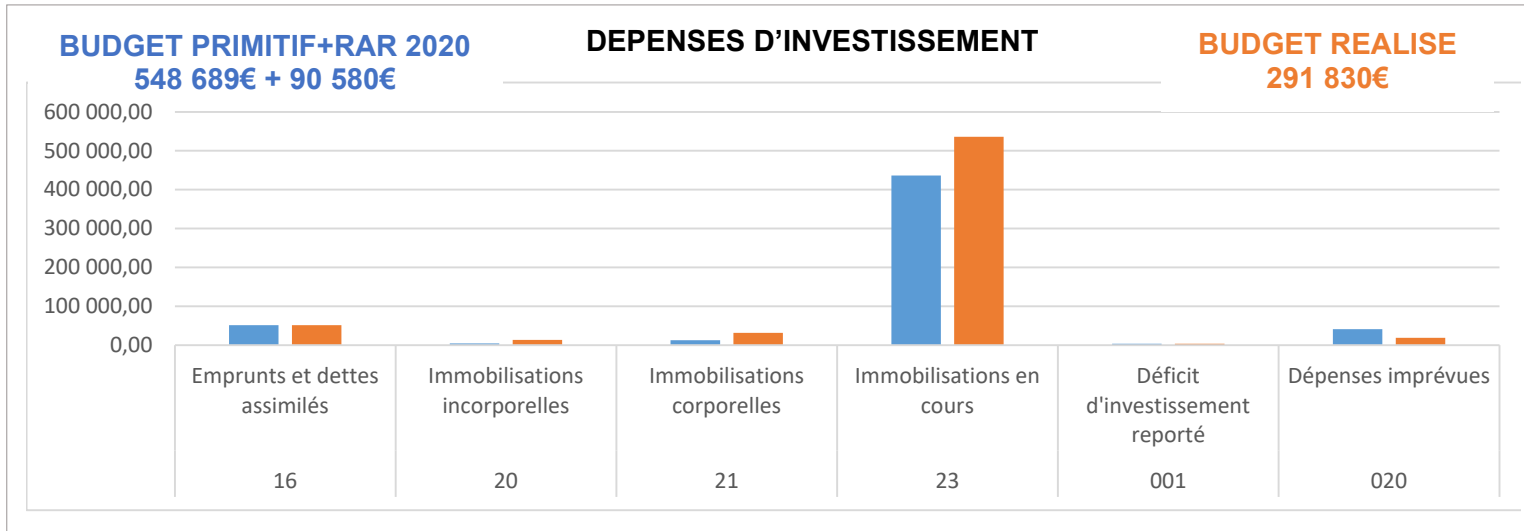
Au 22^{ème}, 23^{ème} et 24^{ème} passages : envoi d'un SMS ou mail (par exception courrier postal)

Au 8^{ème}, 9^{ème} et 10^{ème} passages supplémentaires payants : idem

AGENDA	Ménages	Artisans
25.11.2021	CONSEIL COMMUNAUTAIRE CAPBP Adoption du principe du contrôle d'accès	
01.01.2022		Mise en place de la filière nationale « déchets du bâtiment » (attente des décrets d'application)
1 ^{er} semestre 2022	Installation des barrières et équipements de lecture de plaque d'immatriculation dans les 6 déchetteries	
Septembre à décembre 2022	Campagne d'inscription des ayant-droit	Campagne d'information des pro
Novembre à décembre 2022	Essais à blanc	
01.01.2023	Mise en application des nouvelles règles d'accès aux déchetteries publiques	

L'EXECUTION DU BUDGET 2021

En cours...



16 : Il s'agit d'un emprunt à cours termes pour créer de la trésorerie en attendant le retour des subventions

20 : frais d'étude, ingénierie

21 : terrains, réseaux, voirie, mobilier, outils...

23 : les terrains, les bâtiments, gros matériels...

001 : déficit d'investissement reporté

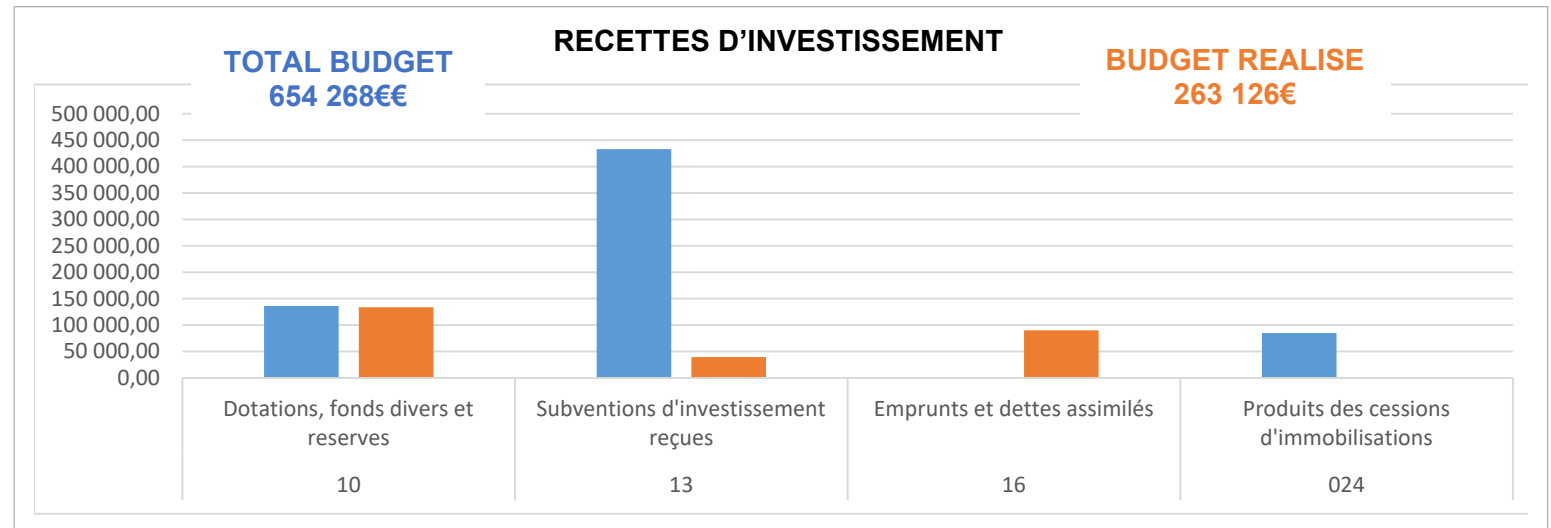
020 : dépenses imprévues

10 : ce sont les taxes dues à la commune.

13 : subvention Europe, état, région, département...

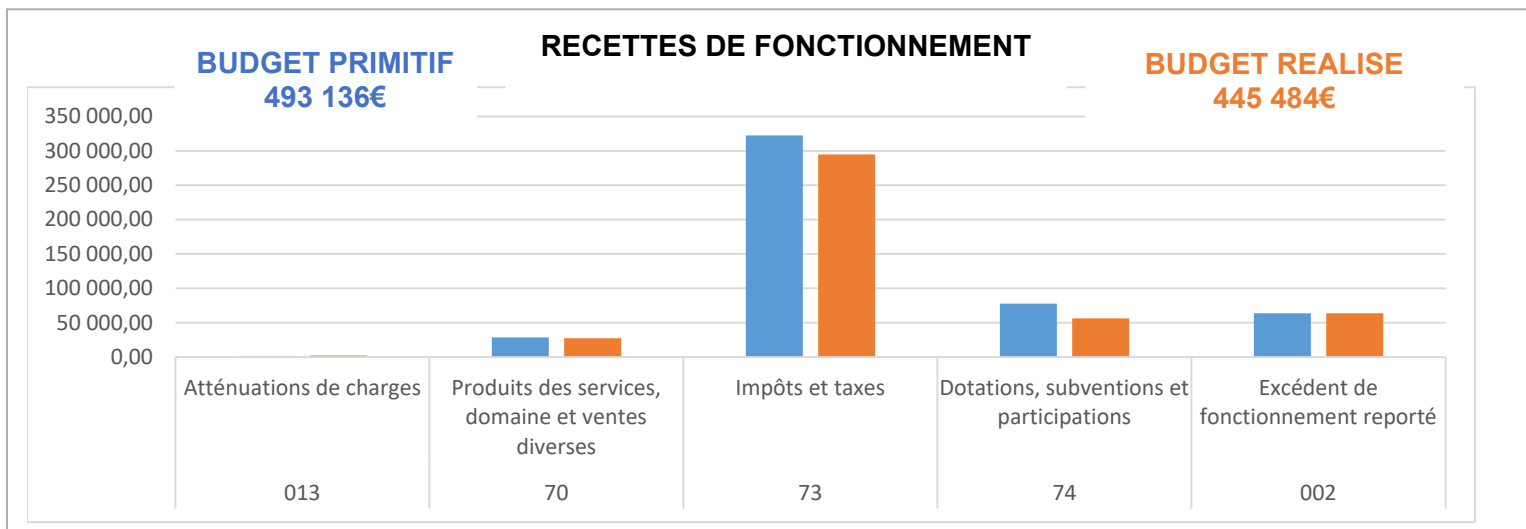
16 : emprunt en €, création de trésorerie en attendant chapitre 13

24 : produits des sessions d'immobilisations, opération comptable...



L'EXECUTION DU BUDGET 2021

En cours...



013 : remboursements sur rémunérations du personnel (quote-part des arrêts maladie)

70 : concessions cimetière, redevance occupation dom.public, locations...

73 : impôts directs et taxes...

74 : dotation de l'état...

002 : ce qui n'a pas été consommé l'année A-1...

011 : carburants, électricité, terrains, fournitures, voirie, assurances ...

012 : charges de personnel

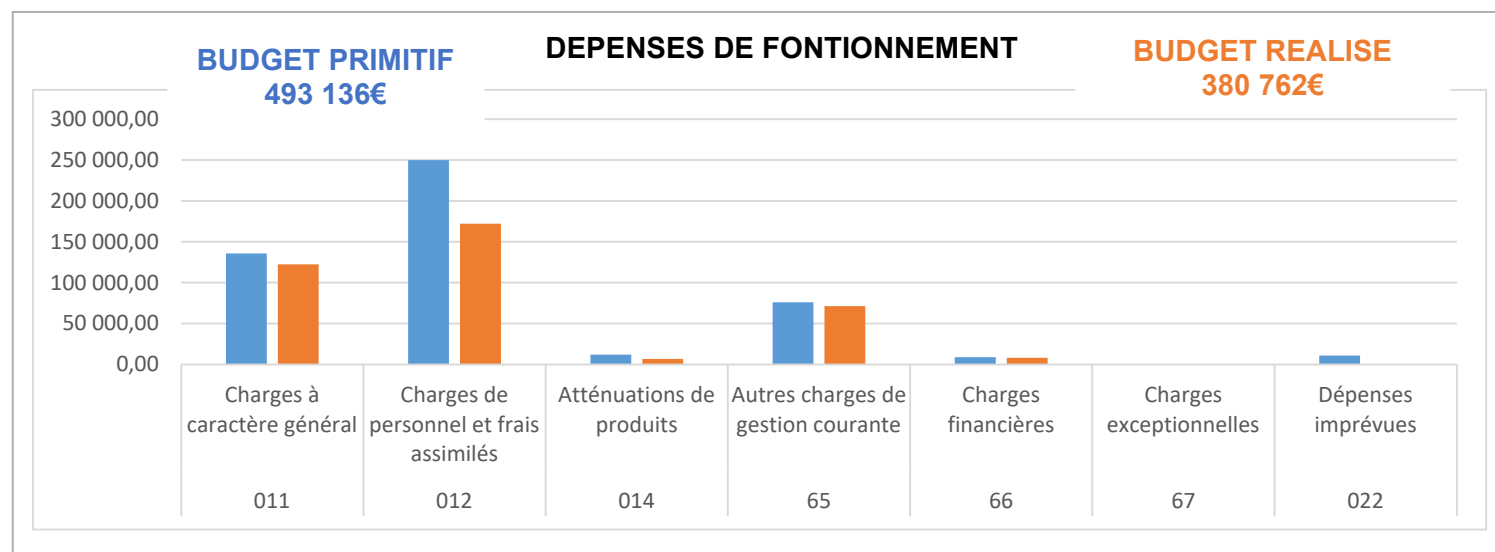
014 : contribution communes défavorisées...

65 : charges des élus, indemnités brut, formations...

66 : intérêts de la dette

67 : titres annulés

022 : dépenses imprévues





Le CMJ, c'est quoi ?

Être citoyen(ne), c'est avoir **des droits et des devoirs**. Devenir un(e) jeune élu(e) c'est apprendre à être citoyen(ne) et s'initier à la démocratie. Le Conseil Municipal des Jeunes (CMJ) est une structure institutionnelle qui se présente sous la forme d'un lieu privilégié d'apprentissage, d'animation et d'exercice de la démocratie locale qui reconnaît le jeune comme citoyen à part entière.



Le fonctionnement

Élus pour un mandat de deux ans, les 15 représentants du Conseil Municipal des Jeunes âgés de 9 à 15 ans participent activement à la vie de leur commune en concevant et en réalisant des projets. Les jeunes se réunissent en groupe de travail, par commissions thématiques, élaborent des pistes de projets et choisissent de manière démocratique les projets.

- Ils peuvent solliciter l'intervention d'un élu adulte ou d'un spécialiste sur des sujets qu'ils ont à évoquer.
- Ils sont encadrés par une animatrice et un élu référent en charge du C.M.J.
- Un compte-rendu est élaboré à la fin de chaque commission et envoyé à l'ensemble du C.M.J.

Les jeunes conseillers se réunissent 2 à 3 fois par an en séance plénière avec les élus adultes sous la présidence de Monsieur le Maire dans la salle des délibérations.

C'est l'occasion de présenter l'avancement de leurs projets.

Appel à candidature

La commune lancera prochainement, via son site internet, l'appel à candidature pour les futur(e)s volontaires au C.M.J

Nous encourageons dès à présent les parents à proposer et expliquer à leur enfants la démarche et l'intérêt de pouvoir participer à la vie de son village.

Pour de plus amples informations, vous pouvez contacter David ANDRE (d.andre@aussevielle.fr) ou Eveline DESPEAUX (e.despeaux@aussevielle.fr)

Les objectifs

- Prendre en compte l'enfant et le jeune comme partenaire à part entière dans la ville.
- Offrir un cadre idéal aux jeunes pour s'exprimer, émettre des avis, être écoutés, faire des propositions.
- Permettre aux jeunes de participer à la vie sociale et civique, d'apprendre la citoyenneté en la pratiquant.



**Au Mont Valérien
Les 16 compagnons accueillent
Hubert Germain le dernier...**

Alfred Touny, Maurice Debout, Pierre Ulmer, Berty Albrecht, Maurice Duport,

Allal Ould M'Hamed Ben Semers,

Edmond Grethen,

Raymond Anne,

Hedhili Ben Salem Ben Hadj Mohamed Amar,

Henri Arnaud,

Renée Lévy,

Boutie Diasso Kal,

Maboulkede,

Georges Brière,

Antoine Mourgues,

Jean Charrier,



**A Aussevielle
Une cérémonie certes plus modeste
Mais non moins solennelle**



Sous un ciel certes nuageux mais clément le village s'est rassemblé en nombre pour commémorer ce 11 novembre. Tous nos patriotiques remerciements à celles et ceux qui ont honoré cet évènement de leur présence. Au-delà de l'aspect cérémonial ce sont toujours de bonnes occasions pour se retrouver.

RECENCEMENT MILITAIRE : les filles et les garçons qui atteignent 16 ans en 2022 doivent obligatoirement se faire recenser directement à la mairie de leur **domicile**. Cela signifie que vous effectuerez la Journée Défense et Citoyenneté à proximité de cette mairie...

Concernant la dématérialisation le site : [Service public.fr](https://service-public.fr) pose encore quelques problèmes dans ce domaine...

ASSOCIATIONS

LA RUCHE D'AUSSEVIELLE A FETE UNE ANNEE DE PLUS...

7 ans déjà que l'aventure de notre association a commencé, 7 ans que tous les jeudis soir, au centre du village, la grange Margalide ouvre ses portes à notre marché éphémère... Cette année fut bien sûr plus calme que la drôle d'année 2020, mais beaucoup d'entre vous sont restés fidèles à nos producteurs et nous vous en remercions ! Oui, en remplissant votre panier à La Ruche d'Aussevielle, vous faites le choix de soutenir une agriculture fermière de proximité et des artisans près de chez nous, tout en vous régaland toute l'année...

Et vous permettez à notre association de vous proposer de plus en plus d'activités autour du « bien manger », du « faire autrement » et toujours dans le plaisir du partage et de la convivialité :

- le Jardin Partagé, au centre du village : pour cultiver ensemble, au naturel, jardiner autrement, sans engrais, ni pesticide... voire même faire des expériences de culture en carrés, en lasagne ou même sous paille (!) et pour Partager bons moments, astuces, savoir-faire... et les récoltes !
- Le Poulailier Partagé : dans le Jardin, et sur le même principe : 7 familles s'occupent de nos belles poulettes, une famille par jour de la semaine, et bien sûr récoltent les œufs frais... quand il y en a !

On cherche des jardiniers... Venez nous rencontrer ! Nous jardinons ensemble généralement les samedis matin, selon les saisons et les besoins du Jardin, c'est-à-dire une vingtaine de samedis dans l'année ; nous nous réunissons aussi 2 ou 3 fois par an pour partager sur nos envies de culture et d'expériences... et nous organisons - selon les envies des jardiniers - des pique-niques festifs dans le Jardin, des ateliers sur place ou des visites.



- La Petite Cuisine : des cours de cuisine avec Sylvie (Le Pavé dans la Poêle) pour apprendre à varier nos plats avec les légumes de saison, ou des journées « conserve » avec Bernadette (Alban Laban) autour du canard en hiver et des tomates en été
 - Les Petits ateliers : des mercredis après-midi de travaux d'aiguilles (couture, tricot, crochet...) pour partager modèles, savoir-faire et depuis peu, des cours avec une créatrice viennent parfaire nos compétences !
- Pour la petite histoire, et parce que ça nous fait très plaisir, La Ruche d'Aussevielle a aussi accompagné les écoles de Denguin et Siros pour la création de jardins potagers avec les enfants, avec la fourniture de plants et/ou d'interventions autour du jardin.

Vous voulez participer à cette belle aventure avec nous ? C'est facile ! Vous vous inscrivez sur le www.laruchequiditoui.fr/fr/assemblees/7153... c'est gratuit et sans obligation d'achat, et vous recevez les infos ! Vous pouvez aussi venir nous voir à la grange Margalide (1 chemin de la Bristette) le jeudi soir ou appeler Catherine au 06.28.32.13.75

Ah oui, j'oubliais... Nous sommes en train de préparer les fêtes de fin d'année avec tous nos producteurs fermiers et artisans, et nous vous promettons que Noël sera... très gourmand !



ACCA Aussevielle

Les Associations Communales de Chasse Agréées (ACCA) sont apparues à la suite de la « Loi Verdeille » en 1964, stipulant le but d'assurer une meilleure organisation de la chasse et de favoriser le développement du gibier, considérant que le sol appartient à des personnes privées.

Lors de l'installation d'une ACCA dans une commune, un bail de chasse obtenu des propriétaires, est signé. Cela permet donc que l'ACCA applique le plan de chasse livré par la Fédération des Chasseurs du département ; régulation des Espèces Susceptibles d'Occasionner des Dégâts (ESOD) sur plantations, semis, vergers, élevages et autres. Si en cas de non-réalisation du plan de gestion, les chasseurs sont menés à payer les dommages subis. Sur cette commune, les espèces concernées sont principalement le Sanglier, Chevreuil (grands gibiers chassés en battue) ainsi que le Renard.

A compter de cette saison de chasse, les battues auront lieu le **samedi matin de 7h00 à 13h00**, afin de laisser l'espace libre pour tout le dimanche. Information en Mairie et par voie de presse, espace chassé signalé par panneaux. Aux promeneurs, cueilleurs, vététistes, sportifs et autres ; il est recommandé de porter un vêtement clair voire fluo en gage de sécurité au-dessus de l'autoroute. Également, lors des battues, nous demandons de ne pas pénétrer dans l'enceinte signalée par des panneaux.



A partir du 1er décembre, l'ACCA a mis en vente des pots de civet de chevreuil (comptant pour 2 à 3 personnes), confectionnés avec la recette des chasseurs par David VELLA, traiteur à Poey-de-Lescar : 12.00€ le pot de 750 grammes.

Pour toute réservation, contacter M. Jean-Philippe MATHEVET au 06.72.98.68.57.

Le président

ASC Siros- Aussevielle

L'AG s'est déroulée le mardi 16 novembre 2021 et un nouveau bureau a été élu.

Afin d'éviter le brassage des enfants, l'association n'a organisé aucune manifestation l'an passé. Grâce à la vente des photos de classe, des chocolats, des sacs personnalisés par les enfants et aux subventions données par les municipalités, l'association a pu aider les écoles de Siros et Aussevielle à financer l'achat de petits matériels, des interventions d'animateurs pédagogiques à la maternelle et des sorties culturelles au primaire. Souhaitons que cette année le carnaval et la fête de fin d'année pourront avoir lieu.

Merci



ASSOCIATIONS

Les 15 et 16 octobre 2021, dans la Salle des Fêtes d'Aussevielle, transformée pour l'occasion en une salle de concert du plus bel effet, se sont tenues, après une année Covid qui nous avait tous privés de joie et de musique, les deux soirées du Festival "Liberté et Chansons"

La première, dédiée à l'Amour quand il rime avec l'Humour, réunissait, pour le rire et le plaisir d'un moment de partage avec les amis de nos villages, la troupe des bénévoles du Festival, entre sketches et chansons, sans prétention.

La deuxième, dans une qualité de son et de lumière digne des grandes salles, offrait aux spectateurs séduits le récital de deux auteurs-compositeurs et interprètes de talent, chaleureux et sensibles, accompagnés des excellents pianistes Eric Richard et Benoit Dangien.



Ce fut d'abord la voix envoûtante de Dominique Babilotte, dont les chansons engagées ont parlé au public, des enfants du Ghana ou des sans-papiers de l'église Saint Bernard, avant de les entraîner dans l'émotion de très belles reprises de chansons de Serge Reggiani.

C'est ensuite Éric Frasiak, l'homme des Ardennes, qui nous a emportés dans son univers, de l'hymne à sa ville, Charleville, au jardin de Papa ...

Pour le plus grand bonheur des organisateurs et avec le soutien de la municipalité d'Aussevielle, la salle était comble, le public conquis et chacun est reparti réconforté de ce beau moment d'émotion partagée autour de la langue française, des beaux textes et de cette chanson de proximité, hors sentiers battus, qui nous tient tant à cœur.



L'association se remet tout doucement en selle. Mercredi 13 octobre dernier nous sommes allés visiter la chapelle du mémorial de l'aviation, sur la plaine du Pont Long. Si vous passez par là haut; route de Sault, arrêtez-vous . Elle est ouverte le jeudi de 10h à 16h . L'amicale qui s'en occupe se fera un plaisir de vous commenter tous ses trésors.

Claire Poublan-Cousté
présidente



EAGLE'S COUNTRY 117



Après de longs mois de confinement, une période angoissante au possible pour tout un chacun, nous avons repris nos cours "en présentiel" début septembre. Au plaisir de danser sur des musiques très variées s'est ajouté l'immense plaisir de se retrouver. Partager un instant de la vie, le rendre convivial, bouger, se dépenser physiquement le tout en musique : il y a pire n'est-ce pas ?

Pour vous qui n'avez jamais fait de "danse en ligne", s'il est tard pour débiter la saison vous pouvez venir nous rencontrer un mardi soir, simplement pour voir et vous rendre-compte, nos cours se déroulent à partir de 19 heures à la salle multi-activités, le meilleur accueil vous sera réservé. En revanche si vous avez déjà quelques notions ou des aptitudes. Vous pouvez encore nous rejoindre.

Pour en savoir plus rejoignez-nous sur le web à l'adresse éponyme. Il n'y a qu'une seule règle : venir avec le sourire.

Dans l'attente de vous rencontrer, acceptez mes plus cordiales salutations.

Henri I. Président des EAGLE'S Country 117





PAU BÉARN
PYRÉNÉES
Communauté d'Agglomération

ARTICLE RPE/LAEP POUR LE BULLETIN MUNICIPAL NOV 2021

Le RAPAM est rebaptisé **RPE** soit **RELAIS PETITE ENFANCE** par la loi ASAP de mai 2021

Le RPE accueille Parents, Assistant(e)s maternel(le)s, garde à domicile.

Il centralise toutes les demandes d'information des familles sur les modes d'accueil (crèches, assistant(e)s Maternel(le)s à domicile ou en Maison d'Assistant Maternel ou encore Gardes à domicile) et les accompagne dans leur recherche.

Il soutient les parents employeurs d'assistant(e) Maternel(le) ou de garde à domicile sur toutes les démarches administratives et l'information sur la nouvelle convention collective qui régit leur travail.

Il professionnalise les assistant(e)s maternel(le)s en leur proposant des temps d'animations collectives avec les enfants accueillis ainsi que des temps d'information, de réflexion et d'échanges avec l'équipe du relais, la psychologue du relais, des intervenants culturels ou institutionnels.

Le RPE sera re-looké cette année par une fresque conceptualisée par un groupe de professionnelles de la petite enfance, assistantes maternelles et personnels de la crèche La Ninoère à Poey de Lescar avec l'aide de David Poey, artiste de Bougarber, qui en effectuera la réalisation.

Il interviendra également auprès des enfants et des assistantes maternelles du territoire cette année sur un projet d'expérimentation artistique.

Le RPE accueille également un LAEP, LIEU d'ACCUEIL PARENTS ENFANTS tous les jeudis matin entre 9h30 et 11h30. Ce lieu d'échanges et de soutien à la parentalité gratuit et ouvert à tous est un espace de rencontre convivial pour les adultes permettant de créer du lien et de partager un moment de jeu privilégié avec son enfant en favorisant la découverte, l'expérimentation et la socialisation.

Contact RPE / LAEP :

4 rue Principale 64230 Poey de Lescar

Tél: 05 59 68 86 37

Mail: rammieu@aggllo-pau.fr

LA JOURNEE CITOYENNE



Consignes de sécurité et explications du déroulement de l'activité par Gilbert Voient.

Pour des questions purement liées au calendrier la journée citoyenne d'Aussevielle s'est déroulée le 19 septembre au lieu du 25. C'est une activité nouvelle qui permet à chacun d'apporter sa contribution à l'embellissement, au développement durable et à la préservation des sites de notre village. En l'occurrence, c'est l'Ousse des bois qui a capté l'intérêt de cette manifestation. Contre toute attente, il s'avère que le cours d'eau est bien moins pollué que l'on peut s'imaginer sachant qu'il parcourt quelques villes et villages avant d'arriver chez nous. C'est sous l'expertise de l'association Anim'Ouss-ère animée par son président Gilbert Voient que les opérations de nettoyage se sont déroulées en toute sécurité et en prenant soin de ne récolter que les déchets d'origine humaine. Pas question de tailler, d'élaguer ou de ratisser car il existe un réel écosystème qui ne demande qu'à vivre en paix, comme tout un chacun...



Collecte dans le cours d'eau...Il a fallu quelques-fois batailler afin de sortir des objets coincés depuis des lustres...



Collecte le long des berges lorsque c'est possible...



Résultat de la collecte, il manque la baignoire en émail ramassée au préalable car elle représentait un réel danger...

AUSSEVIELLE ANIMATIONS



Aussevielle animation propose

23 Samedi 23 oct. 2021

Et voici la petite dernière parmi les associations de notre village. Créée afin de soutenir l'activité « châtaignes bourret » elle devient aussi et surtout le support des prochaines festivités qu'il faut éventuellement repenser et surtout planifier. Cette nouvelle équipe reprend le flambeau qui n'était certes pas éteint mais dont il ne restait qu'une flammèche qu'il a fallu ranimer, d'abord au mois de juin avec le marché des producteurs, puis relancer avec ce fameux repas à plus d'un titre. Le taux de fréquentation au repas a répondu aux exigences sanitaires mais surtout, tout le monde s'accorde sur le fait que ce ragoût était fort appétissant et ce ne fut pas sans peine quand on connaît la galère sans nom pour cuire trois nouilles... C'est pas notre binôme de choc qui nous dira le contraire 😊. En tout cas merci Henri, merci Alain pour ce tour de louche qui nous a ravi. Ce second opus fut certes une nouvelle réussite, on peut s'en satisfaire mais le chemin est encore long afin que chacun s'imprègne de l'esprit de partage (de son temps). C'est ce qui porte l'esprit de notre village.



Macédoine oeufs mayonnaise
Daube coquillettes
Tartes aux pommes
Châtaignes & Bourret
Vin et café compris



LES TRAVAUX

La création des trois parkings, chemin du Malapet, rue Dubrovski et allée Songeux répondent à la nécessité de la libre circulation, entre autre, du camion de la collecte les déchets...



4 places en 2 plots allée Songeux



8 places réparties en trois plots rue Dubrovski



1 aménagement chemin du Malapet

Trois tranches qui se feraient entre 1 et 3 ans selon le niveau des subventions qui peuvent atteindre 80%...

En résumé, en 2022 commenceront :

- l'aménagement piétonnier dont le dossier est en cours d'élaboration ;
- la réfection de la toiture de l'école, l'amélioration thermique de l'école et de la mairie au titre du plan France Relance. Les dossiers sont éligibles aux subventions de la CAPBP et du CD64 mais doivent passer en commissions sachant que la subvention de l'état est acquise. Par ailleurs les demandes de travaux sont sur le point d'être transmises à l'urbanisme. Tout cela nécessite des études fouillées afin de vérifier par exemple si l'école répond encore aux dernières normes de l'Agenda D'Accessibilité Programmée, aux dernières normes incendie etc. Mais il faut encore rédiger les marchés publics et fort heureusement nous bénéficions du concours de l'Agence Publique de Gestion Locale 64 qui fournit l'ingénierie et qui conduira les travaux.
- l'étude concernant la pacification des voies de circulation.

C'est donc une année chargée qui nécessite l'implication de votre équipe municipale...

LA VOIRIE

Tout le monde reconnaît la côte Labourdette. L'aménagement piétonnier prévu permettra enfin de relier le bas et le haut du village en toute sécurité. Il se fera en trois tranches. Pour un budget de 85000€...



ÉTAT-CIVIL

- ❖ Le 17 septembre 2021 : Silas DUVIGNAU
- ❖ Le 09 novembre 2021 : Matéo FRANCO
- ❖ Le 22 novembre 2021 : Liséa BEGUE
- ❖
- ❖



- ❖ Le 18 septembre 2021 : Mme Sylvaine GARIN et M Philippe GASPAROUX
- ❖ Le 04 décembre 2021 : Mme Marie-Rose REQUENA et M Joachim ALVAREZ

- ❖ Le 29 novembre 2021 : Marcel NOWOWIEJSKI

